

令和8年度 要 覧



山梨県立図書館
YAMANASHI PREFECTURAL LIBRARY

山梨県の公共図書館の現況

◆図書館設置率 (令和8年4月1日現在)

市立図書館 100% (全国平均 99.3%)
 町村立図書館 57% (全国平均 59.0%)

(全国平均の数値は『日本の図書館 2025』(日本図書館協会 2026.3)による)



◆山梨県の現況

面積 4,465 km²

人口 777,642人

(令和8年4月1日現在)

◆図書館設置市町村

甲府市	大月市	笛吹市	中央市	富士川町	山中湖村
富士吉田市	韮崎市	北杜市	市川三郷町	昭和田	
都留市	南アルプス市	上野原市	身延町	富士河口湖町	
山梨市	甲斐市	甲州市	南部町	忍野村	

— 目 次 —

目 次	1	広報	25
沿 革	2	関連団体	26
運営方針	7	令和7年度利用状況	28
令和8年度重点目標	8	令和7年度所蔵資料状況	30
山梨県立図書館資料収集基本方針	9	山梨県図書館協議会	31
令和8年度予算内訳	10	施設の概要	32
組織及び事務分掌・職員の構成	11	県内公共図書館一覧	34
令和7年度事業報告			
研修	12		
展示	15		
講演会・イベント等	19		
視察・見学等	21		
館長関連事業	22		
やまなし読書活動促進事業	23		
山梨県立図書館協力会活動	24		

沿 革

明治33年	8月	山梨教育会附属図書館の設置を文部大臣認可
明治33年	10月	甲府市錦町3番地 山梨教育事務所内に山梨教育会附属図書館を開設、蔵書数1,121冊
明治35年	4月	甲府市桜町一丁目73番地 甲陽医院跡に移転
明治43年	5月	児童図書館を付設
明治44年	11月	舞鶴城内に移転工事(6月着工、9月竣工)、移転(10月)、落成式、開館、蔵書数4,715冊 (移転工事の4か月間、甲府市錦町旧師範学校舎一部使用)
昭和5年	3月	根津嘉一郎氏(初代)の館舎建築寄付の発意により甲府市橋町18番の2(元甲府中学校敷地 南隅土地288坪)に館舎新築起工
昭和5年	9月	館舎上棟式 鉄筋コンクリート2階建、一部3階塔屋付、総延坪209坪 根津嘉一郎氏の 寄付による
昭和5年	10月	館舎竣工、移転、落成式 山梨県教育会附属図書館として開館
昭和6年	3月	山梨県立図書館規則、山梨県立図書館規則施行に関する細則、山梨県立図書館処務規 程制定(3月31日発布、4月1日施行)
昭和6年	4月	山梨県教育会附属図書館を山梨県に寄付、寄付図書数14,077冊 山梨県立図書館として発足
昭和8年	3月	山梨県立図書館規則改正。巡回文庫(貸出文庫)制度を設ける 閲覧料徴収を廃止し、 図書の館外貸出に保証金制度を設ける 山梨県立図書館貸出文庫取扱細則制定
昭和9年	6月	図書館令によって山梨県中央図書館に指定される
昭和21年	8月	アメリカ軍政部に館舎を接收されたため県立甲府工業学校武道場へ移転
昭和23年	1月	山梨県議会議事堂地階へ移転
昭和23年	9月	アメリカ軍政部の教育政策の一環として視聴覚ライブラリーを併設
昭和25年	7月	南都留郡下吉田町下吉田公民館へ夏季臨時図書館を開設(7月15日～8月28日)
昭和25年	9月	山梨県立図書館設置条例、山梨県図書館協議会条例、山梨県立図書館運営規則制定 図書の館外貸出の保証金制度を保証人制度に改める 視聴覚ライブラリーを設置 旧館舎に移転(4月アメリカ軍政部館舎接收解除、6月25日から閉館、移転準備)
昭和25年	10月	開館、児童室再開設
昭和25年	11月	郷土室(事務室)設置
昭和26年	3月	第1回山梨県図書館協議会開催
昭和26年	9月	山梨県立図書館分館設置規則制定
昭和26年	10月	甲州文庫搬入、21,986点
昭和26年	11月	富士吉田分館(富士吉田市立図書館に併設)開館
昭和27年	3月	山梨県立図書館処務規程制定 「山梨県立図書館要覧」刊行
昭和27年	10月	山梨県立図書館運営規則改正、図書の館外貸出の保証人制度を廃止 山梨県立図書館処務規程改正、読書相談業務開始
昭和28年	7月	西八代分館開館
昭和28年	8月	山梨県立図書館分館設置規則改正、アメリカ文化センター甲府分館を併設
昭和28年	9月	移動図書館用自動車「みどり号」購入、命名式
昭和28年	10月	移動図書館「みどり号」巡回開始
昭和29年	4月	中巨摩分館開館
昭和30年	2月	山梨県立図書館分館設置規則改正
昭和30年	3月	山梨県立図書館分館設置規則改正、塩山分館開館
昭和36年	1月	利用者の増加に伴う増築費予算化 根津嘉一郎氏(2代)の寄付も受け、コンクリート 2階建(235.7㎡)を増築
昭和36年	9月	山梨県公共図書館協会設立

昭和43年12月	山梨県立図書館新築起工式、工事着工
昭和44年3月	山梨県立図書館処務規程改正、館長補佐制を次長制に改める
昭和45年3月	新館舎竣工 山梨県立図書館処務規程改正、副館長、課制(2課6係)が敷かれる
昭和45年4月	新館舎へ移転(3月移転準備、4月移転、4・5月開館準備)
昭和45年5月	山梨県立図書館運営規則制定(開館日・開館時間の変更、調査相談・図書館間の相互貸借規程等制定)
昭和45年6月	落成式、開館(6月1日) 鉄筋コンクリート地下1階、地上4階、延4,131.7㎡(のち増床)、貸出図書室、試聴室、試写室、産業・行政資料室、講堂、マイクロ撮影室、会議室、おはなしコーナー(こども室)増設、旺文社文庫設置
昭和46年3月	根津嘉一郎氏(2代)の図書購入資金寄付による根津文庫を設置 小池藤雄氏寄贈のブロンズ像「蒼い海」除幕式
昭和48年10月	一坪図書館50館設置、1館100冊 19市町村
昭和52年6月	一坪図書館300館となる 1館200冊 64市町村
昭和53年10月	一坪図書館の町村移管開始、50館移管
昭和55年4月	山梨県立図書館処務規程改正、3課5担当となる
昭和55年10月	山梨県立図書館創立50周年記念式典
昭和57年11月	移動図書館「みどり号」30周年記念式典
昭和59年4月	富士吉田分館・西八代分館・中巨摩分館・塩山分館を地元市町に移管
昭和59年5月	巡回指導車「ふるさと号」の市町村巡回開始
昭和60年3月	一坪図書館市町村移管完了、全600館
昭和60年8月	故梅村紫声旧蔵資料の寄贈を受ける
昭和61年4月	こども室内に児童図書研究書コーナー設置
昭和62年1月	梅村紫声文庫目録刊行
昭和62年2月	所蔵漢籍目録刊行
昭和63年2月	所蔵国書目録刊行
昭和63年3月	移動図書館「みどり号」の巡回廃止
平成元年3月	所蔵郷土資料目録刊行
平成2年4月	電算化推進事業開始
平成3年5月	第2日曜日の試行開館実施(5月連休及び「こどもの読書週間」中)
平成3年8月	自治省の「図書館情報ネットワークシステム」推進自治体に指定
平成5年4月	電算稼働 山梨県立図書館運営規則改正、全日曜開館となる
平成5年10月	電算稼働式、業務システム稼働
平成6年4月	山梨県立図書館処務規程改正、課・担当の一部名称変更
平成6年11月	山梨県図書館情報ネットワークシステム稼働
平成7年9月	一部改修工事に伴う休館(16日から29日)及び一部業務運営制限(9月30日から11月15日まで)
平成8年1月	パイロット電子図書館プロジェクトによる総合目録ネットワークのサービス開始
平成9年4月	山梨県図書館情報ネットワークシステム第二期システム移行
平成9年5月	県教育委員会が文部省の「社会教育施設情報化・活性化推進事業」を受託したことを受け、「山梨県デジタルアーカイブ推進事業」として甲州文庫のデジタル化を開始
平成9年9月	県内総合目録検索をインターネットに公開
平成9年10月	第83回全国図書館大会(山梨大会)開催(10月29、30、31日)

平成10年	3月	優良情報化団体として自治大臣表彰を受ける
平成10年	4月	山梨県立図書館処務規定改正、課の一部名称変更 国立国会図書館総合目録ネットワークシステムのサービス開始 山梨日日新聞データベース導入
平成11年	4月	貸出冊数の変更、1人10冊まで15日間となる ホームページ開設 「やまなしデジタルアーカイブ」稼動、ホームページ上に公開
平成11年	6月	貸出図書室の閉室
平成11年	7月	山梨県立図書館運営規則の一部改正、図書館休館日を変更
平成12年	4月	山梨県立図書館資料整理要綱の一部改正 山梨県附属機関の設置に関する条例の一部改正、図書館協議会委員任期が2年となる ゴールデンウィーク全曜日開館実施
平成12年	8月	山梨教育会附属図書館設置100周年
平成13年	1月	山梨大学OPAC自動横断検索システムへの参加
平成14年	3月	山梨県立図書館電算システム更新 山梨県図書館情報ネットワークシステム更新
平成14年	4月	山梨県立図書館資料整理要綱の一部改正 山梨県立図書館蔵書検索システムをホームページ上に公開
平成15年	5月	利用者用インターネット端末の増設及び、新規データベース(日経テレコン21、朝日新聞記事データベース)導入
平成15年	7月	ホームページ上に調査相談デスクを開設
平成16年	4月	山梨県立図書館ボランティアの活動開始
平成16年	7月	文部科学省「社会教育活性化21世紀プラン」を受託、実施
平成16年	9月	ホームページ上に新着案内のページを開設
平成17年	3月	「新たな学習拠点整備基本構想」を県が発表
平成17年	4月	第2駐車場新設 課の一部名称変更 一部組織変更による郷土資料担当の廃止 3課4担当となる 甲州文庫を県立博物館へ移管
平成18年	2月	郷土資料室に「郷土の恵み人の技コーナー」を設置
平成18年	3月	調査研究室に「県民の生活応援コーナー」を設置
平成18年	4月	新規データベース(官報情報検索サービス)導入
平成19年	3月	「新たな学習拠点整備運営事業」の特定事業としての選定取消
平成19年	4月	新県立図書館の整備検討開始 新規データベース(magazineplus)導入
平成19年	8月	「新しい山梨県立図書館像」を作成
平成20年	1月	山梨県新県立図書館整備検討委員会「新県立図書館整備に関する報告」を知事に提出
平成20年	4月	県教育委員会内に新図書館建設室設置
平成20年	9月	「新県立図書館整備計画」を県が策定
平成21年	2月	山梨県立図書館電算システム更新
平成21年	4月	山梨県図書館情報ネットワークシステム更新
平成21年	6月	インターネット予約サービス開始 山梨県立図書館協力会発足
平成22年	3月	山梨県図書館情報ネットワークシステム運営協議会を廃止し、県直営化
平成22年	4月	課の一部名称変更 子ども読書推進担当を新設 3課5担当となる
平成22年	11月	山梨県立図書館新築起工式、工事着工

平成23年 4月	新規データベース(D1-Law.com)導入
平成23年10月	山梨県立図書館設置及び管理条例制定
平成24年 3月	山梨県立図書館処務規程改正 課・担当の一部名称、分掌事項等の変更 3課6担当となる
平成24年 4月	作家阿刀田高氏が館長に就任
平成24年 6月	新県立図書館開館準備のため休館(6月11日から11月10日まで)
平成24年11月	甲府市北口二丁目8番1号に移転、開館(11月11日) 地下1階・地上4階、延べ床面積10,555㎡、敷地面積9,062㎡ 指定管理者制度導入(施設維持管理等) 「山梨県子ども読書支援センター」設置 NPO法人山梨子ども図書館との協働事業開始 山梨県立図書館情報システム導入(ICタグシステム、電子書籍システム、ホームページ リニューアル等) デジタルサイネージシステム導入 新規データベース(ヨミダス歴史館、サピエ)導入 障害者サービス(代読サービス、録音図書の郵送貸出)開始 山梨関係資料コーナーに特別コレクション「山紫水明やまなしの水」「県人著作」等 を設置 一般資料コーナーに「阿刀田館長関連資料コーナー」を設置 児童資料コーナーに「ティーンズコーナー」を設置 相互貸借資料搬送事業を開始
平成24年12月	館長連続講座(第1期)開始
平成25年 5月	新県立図書館入館者50万人達成
平成25年 7月	館長出張トーク開始
平成25年10月	館長連続講座(第2期)開始
平成25年11月	新県立図書館1周年記念事業実施 新県立図書館入館者100万人達成
平成26年 4月	やまなし読書活動促進事業開始
平成26年 7月	やまなし映像アーカイブの館内公開を開始
平成26年10月	館長連続講座(第3期)開始
平成27年 1月	入館者200万人達成
平成27年 6月	静岡県立中央図書館との連携協定を締結
平成27年10月	館長連続講座(第4期)開始
平成28年 2月	入館者300万人達成
平成28年10月	館長連続講座(第5期)開始
平成28年11月	公式X(旧Twitter)・Facebookによる情報発信開始
平成29年 3月	入館者400万人達成
平成29年10月	館長連続講座(第6期)開始
平成30年 4月	言語学者金田一秀穂氏が館長に就任。阿刀田高前館長は名誉館長に就任 入館者500万人達成
平成30年 7月	デジタルサイネージシステム更新
平成30年10月	金田一館長連続講座(第1期)開始
平成30年11月	山梨県立図書館情報システム更新 山梨県図書館情報ポータル稼働 デジタル情報スタンド導入

令和	元年	9月	大人のためのブックトーク「かいぶらり本の玉手箱」開始
令和	元年	10月	金田一館長連続講座(第2期)開始
令和	2年	1月	お正月特別企画「本の福袋&ジッポのおみくじ」開始
令和	2年	2月	新型コロナウイルス感染拡大防止のため、2/21～イベントを中止 2/28～閲覧エリア休館 臨時窓口を設置して対応
令和	2年	4月	4/17～全館休館
令和	2年	5月	5/9～臨時窓口再開
令和	2年	6月	6/2～制限付開館 利用制限は順次緩和 6/9～14館内特別整理期間を臨時開館
令和	2年	10月	金田一館長「ことば学」講演会開始
令和	3年	2月	セルフ返却機導入
令和	3年	4月	「図書カフェby白州・山の水農場」がオープン
令和	3年	5月	交流エリアが、「やまなしグリーン・ゾーン認証」施設に認証
令和	3年	8月	8/8臨時全面休館 8/9「予約者専用窓口」設置
令和	3年	9月	9/14～制限付開館 利用制限は順次緩和 金田一館長「言語学への招待」講演会開始
令和	3年	11月	11/11～12 第107回全国図書館大会山梨大会をオンライン開催
令和	4年	1月	県立甲府工業高校よりブックトラック3台寄贈
令和	4年	8月	新県立図書館10周年記念事業のためクラウドファンディングを募集
令和	4年	9月	金田一館長「ことば学への招待」講演会開始
令和	4年	11月	新県立図書館10周年記念トークショー開催
令和	5年	2月	書庫へ電動式移動棚増設
令和	5年	3月	新県立図書館10周年記念冊子「贈る本」発行
令和	5年	9月	金田一館長「日本語学への招待」連続講座開始
令和	6年	2月	放送ライブラリー視聴サービス開始（令和8年2月より、番組アーカイブネットサービスに変更） 児童資料コーナーに「りんごの棚」を設置
令和	6年	9月	金田一館長「日本語の仕組み」連続講座開始
令和	6年	11月	山梨県立図書館情報システム更新（ホームページリニューアル、山梨県図書館情報ネットワークシステム改修、マイナンバーカード対応等） デジタルサイネージシステム更新
令和	7年	10月	閲覧エリア2階南側に「だれでも読書の棚」を設置
令和	8年	3月	入館者1000万人達成

運 営 方 針

すべての県民に親しまれ、県民とともに成長・発展していく「山梨県民図書館の構築」を目指す。

1 すべての県民のための図書館

誰もが利用でき、幅広い分野で知識が得られ、日々の仕事や生活に役立てていく

2 県民が創造する図書館

県民が主体的に図書館に関わり、あるべき姿を創り出していく

3 開かれた図書館

知識や情報の世界の入口として、誰もが親しみを感じ、気軽に利用できる

4 成長する図書館

求められる機能やサービスを新たに見出し、成長する

中核的図書館として県内図書館をリードし、元気にする

5 県民の活動を支える図書館

図書館での学びを通して人々が集まり、さまざまな出会いと交流の舞台となる

6 山梨の文化を支え、創造する図書館

山梨の文化を継承し、支え、発展させる

県民のアイデンティティを育み、地域に輝きをもたらす

令和8年度重点目標

1 地域の情報拠点としての情報資源整備

- (1) 蔵書構成の再検討や中長期的な収集方針に基づく資料選定を行うとともに、県民の多様なニーズに対応する資料の収集、適切な資料管理と保存環境の改善を進める。
- (2) 山梨県図書館情報システムを活用し、デジタル化資料の充実と利用促進を図るとともに、webサービス等を活用した情報提供に取り組む。

2 レファレンス・サービス及びユニバーサルサービスの充実・周知と中高生の利用促進

- (1) 県民が図書館の資源を有効に活用し、知識や情報を得るためのレファレンス・サービスや、図書館資料の利用に障害のある方へのサービスを充実させ、周知する。
- (2) 中高生との協働や学校への情報提供により、中高生の読書活動の推進と図書館の利用促進を図る。

3 図書館利用団体等との連携等による図書館の利用促進

- (1) 外部の関係団体や図書館利用団体等との連携について、新たな取り組みの可能性を探り、県民の課題解決や生活に必要な情報を提供する図書館として機能拡大を図る。
- (2) 交流事業・イベント等と連動した資料展示の実施など、図書館で活動する様々な団体と連携し、図書館の利用促進を図る。

山梨県立図書館資料収集基本方針

(収集基本方針)

第一条 次にあげる山梨県立図書館の役割を果たす資料を収集する。

- 一 生涯学習の基盤施設として、県民の調査研究及び地域の文化・経済の発展に役立つ図書館
- 二 多様化するレファレンスに対応する図書館
- 三 山梨県の事象に係る資料を収蔵する専門図書館

(収集の範囲)

第二条 資料収集の範囲は、次の資料群とする。

- 一 印刷メディア
図書、逐次刊行物（雑誌、新聞、紀要等）、パンフレット、地図等
- 二 視聴覚メディア
録音資料（カセット、CD、デージー等）、映像資料（ビデオ、マイクロ資料等）
- 三 電子（コンピュータ）メディア
(一) パッケージ系電子メディア（CD-ROM、DVD等）
(二) ネットワーク系メディア（オンラインデータベース、インターネット情報源・電子書籍等）

(収集の基準)

第三条 資料収集は、次の基準によって行う。

- 一 県民の調査研究資料となる全分野の基本資料から、専門的な資料までを収集する。
- 二 地場産業、ビジネス支援関連等の地域の文化・経済の発展に役立つ資料を収集する。
- 三 地域関係資料は、国内外の出版を問わず、網羅的に収集する。

(留意事項)

第四条 資料収集にあたっては、次の点に留意する。

- 一 「図書館の自由に関する宣言」を尊重し、資料を収集し、提供する。
- 二 特定主題に関して、両論あるいは多論があるものは、公平かつ幅広く収集する。
- 三 寄贈資料についても同様の取り扱いをする。
- 四 資料種別ごとの具体的な収集規程は別途定める。

附則

この方針は平成十七年四月一日から施行する。

この方針は平成二十四年十一月十一日から施行する。

令和8年度予算内訳(主項目)

令和8年度総予算額 522,330千円

○図書館運営費 328,874千円

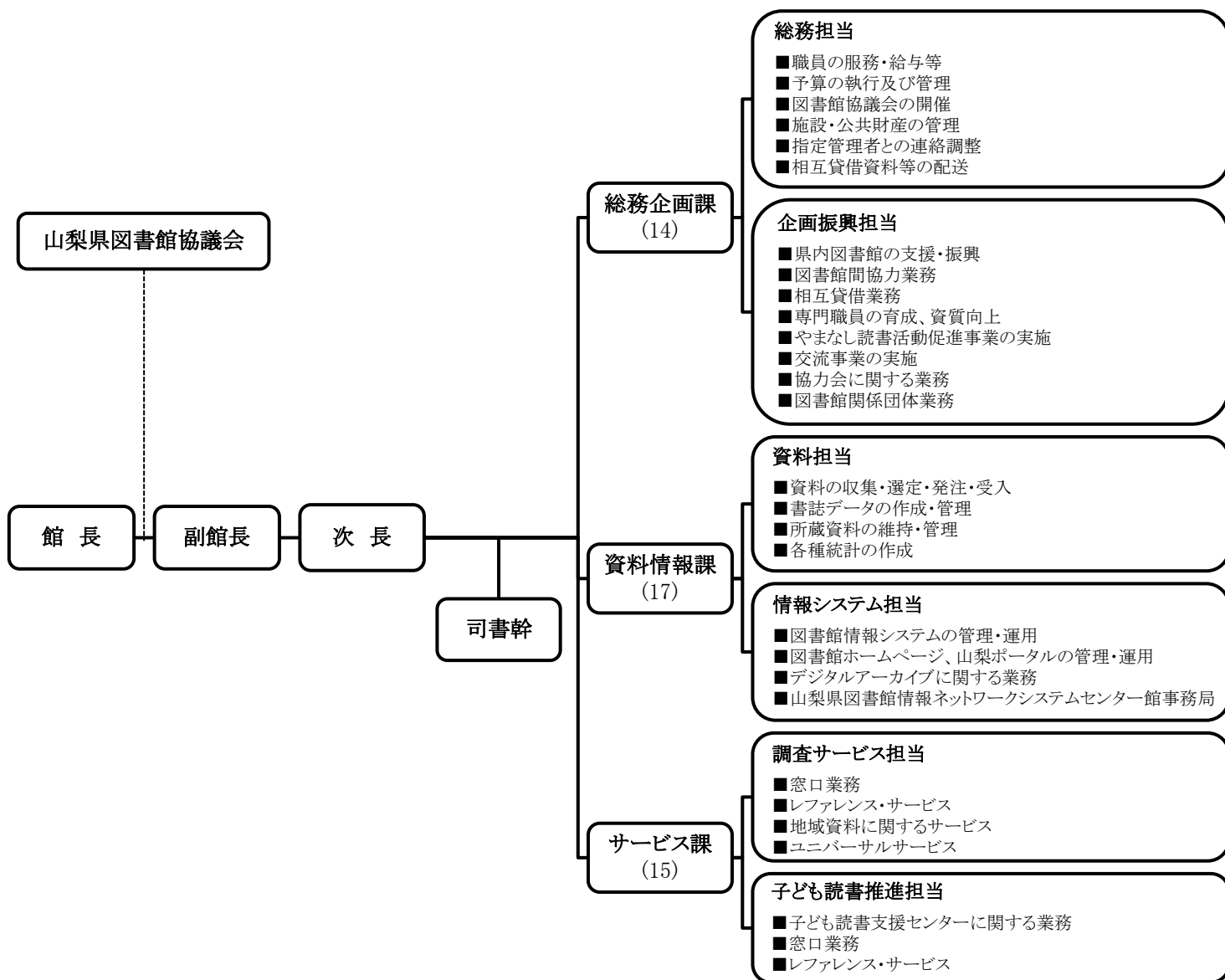
○電算費 136,653千円

- ・システム管理費 128,778千円 (図書館システム維持管理)
- ・資料整理・データ整備費 4,488千円 (新刊・寄贈図書等整理)
- ・オンラインデータベース活用事業費 3,387千円 (オンラインデータベース維持管理)

○奉仕費 56,803千円

- ・資料購入整備費 54,245千円 (図書・雑誌・DVD等購入)
- ・館内奉仕費 99千円 (来館者サービス)
- ・館外奉仕費 501千円 (図書館相互協力)
- ・図書館活動推進費 386千円 (県内司書資質向上・図書館職員育成)
- ・子ども読書活動支援環境整備事業費 492千円 (子ども読書活動支援環境整備)
- ・交流促進・にぎわい創出事業費 500千円 (図書館企画事業の実施)
- ・インクルーシブな図書館推進事業費 580千円 (在留外国人や障害者の利用・参加促進)

組織及び事務分掌



職員の構成 (令和8年5月1日現在)

	司書	司書以外	合計
職員	20	7	27
特別職非常勤職員	0	1	1
会計年度任用職員	13	9	22
総計	33	17	50

(指定管理者)

甲府ビルサービス株式会社

イベントスペース、多目的ホール及び交流ルームの利用承認等、駐車場の利用承認等、総合案内業務、広報、利用促進に関する業務、施設の保安、施設設備の維持管理、警備業務、清掃業務、植栽管理業務カフェ運営業務、コピーサービス業務及びその他円滑な施設運営業

令和7年度事業報告(研修)

■ 図書館職員専門研修(全6回)

実施日等	テーマ	講師	場所・実施方法	参加人数
第1回 5月30日(金)	まちとともに成長する図書館を目指して ※山梨県公共図書館協会第1回全体研修と合同開催	伊東 直登 氏 (長野県図書館協会 会長)	山梨県立図書館 イベントスペース ・オンライン	104名 ★124名
第2回 7月11日(金)	図書館サービスと著作権	小池 信彦 氏 (日本図書館協会著作権委員会委員)	山梨県立図書館 多目的ホール ・オンライン	70名 ★93名
第3回 8月26日(火)	ネットと生成AIの時代に、なぜ読書？なぜ図書館？？ ～児童・生徒・市民が未来を切り拓く探究学習のために～	梅澤 貴典 氏 (中央大学職員)	山梨県立図書館 多目的ホール ・オンライン	83名
第4回 10月1日(水)	一般図書の除架・除籍について	吉井 潤 氏 (都留文科大学非常勤講師)	山梨県立図書館 多目的ホール ・オンライン	76名 ★107名
第5回 11月12日(水)	市町村史誌編纂秘話 ～地域の歴史を後世に残すために ※山梨県公共図書館協会地域資料研究部会 第2回研修会と合同開催	齋藤 康彦 氏 (山梨大学名誉教授)	山梨県立図書館 多目的ホール ・オンライン	64名 ★76名
第6回 2月25日(水)	被災したあなたを助けるお金とくらしの話	岡本 正 氏 (銀座パートナーズ法律事務所弁護士・気象予報士・博士(法学))	山梨県立図書館 多目的ホール ・オンライン	49名

※第1回、2回、4回、5回の★印はアーカイブ視聴に申し込んだ人数を含んだ合計数値。

■ 子どもの読書ステップアップ講座(全4回)

実施日等	テーマ	講師	場所	参加人数
第1回 9月10日(水)	読み聞かせで発達支援 絵本でひらく心とことば ～支援の必要な子どもたちに本を届ける～	越高 令子 氏 (本と子どもの発達を考える会顧問・ 児童書専門店ちいさいおうち書店副店 長) 豊嶋 さおり 氏 (本と子どもの発達を考える会事務局 長、絵本専門士・JPIC読書アドバイ ザー)	山梨県立図書館 イベントスペース	49名
第2回 10月8日(水)	言葉の力 絵の力 - 本作りの過程で教わったこと	寺久保 未園 氏 (福音館書店販売部部員・前あたらし いこどもの本編集部)	山梨県立図書館 イベントスペース	37名
第3回 12月24日(水)	AI/DX時代の情報リテラシー教育 ～読書能力の育成と図書館の役割～	野末 俊比古 氏 (青山学院大学教育人間科学部教授・ 学部長)	山梨県立図書館 イベントスペース ・オンライン	33名
第4回 1月28日(水)	みんなで子どもの読書支援 ～書店、地域の施設・大学、ボランティア等と の連携事例から学ぶ～	米山 薫 氏 (多摩市教育委員会教育部図書館企画 運営担当主査)	山梨県立図書館 イベントスペース ・オンライン	26名

■ 子どもの読書オープンカレッジ(山梨大学との連携事業) (全5回)

実施日等	テーマ	講師	場所	参加人数
第1回 5月22日(木)	子どもの権利と「読むこと」	秋山 麻実 氏 (山梨大学大学院総合研究部教育学域 教育学系(幼小発達教育講座)教授)	山梨県立図書館 多目的ホール ・オンライン	48名
第2回 7月9日(水)	声と表現のレッスン「声を楽しむ、声で伝える」	宮崎 さなゑ 氏 (スタジオ・声と表現主宰)	山梨県立図書館 イベントスペース	40名
第3回 9月24日(水)	デジタル時代こそ科学絵本を	竹内 美紀 氏 (東洋大学文学部国際文化コミュニケー ション学科准教授)	山梨県立図書館 多目的ホール	43名
第4回 12月11日(木)	ものがたりを語りながら考えていること	杉山 亮 氏 (児童書作家・ストーリーテラー)	山梨県立図書館 多目的ホール	34名
第5回 3月4日(水)	アクセシビリティを拡げる絵本の取り組み について ～イタリア全国視覚障害者支援施設連盟の 絵本を中心に～	武末 裕子 氏 (山梨大学大学院総合研究部教育学域 人間科学系(芸術身体教育講座)准教 授)	山梨県立図書館 多目的ホール	26名

■ 子どもの保護者への啓発事業(NPO 法人山梨子ども図書館委託事業) (全7回) (保育所・学校等)

実施日等	テーマ	講師	主催者又は開催場所	参加人数
第1回 5月28日(水)	保護者への読み聞かせサークルへの絵本講 座	宮崎 さなゑ 氏	認定こども園 くさかべ幼稚園 (山梨市)	15名
第2回 6月27日(金)	PTA 親子学習会	宮崎 さなゑ 氏	南部町立栄小学校 (南部町)	26名
第3回 9月9日(火)	未就園児と保護者 絵本講座	宮崎 さなゑ 氏	富士保育園 子育て支援センター ぼくぼくクラブ (富士吉田市)	16名
第4回 9月16日(火)	未就園児と保護者 絵本講座	宮崎 さなゑ 氏	光学園 子育て支援センター ヤンチャリカ (甲斐市)	24名
第5回 10月23日(木)	全園児保護者 絵本講座	宮崎 さなゑ 氏	令和にこにこ園 (大月市)	27名
第6回 11月17日(月)	全園児保護者 絵本講座	宮崎 さなゑ 氏	学校法人鈴木学園 富士幼稚園 (甲斐市)	10名
第7回 2月15日(日)	一宮愛育班 40周年記念事業	宮崎 さなゑ 氏	一宮愛育班 (笛吹市)	52名

■ 講師派遣実績

派遣日	テーマ	講師	主催者又は開催場所	対象
5月29日(木)	読み聞かせ講習会	子ども読書推進担当	山梨県立日川高等学校 図書委員会	19名
6月11日(水)	笛吹市民講座前期講座「はじめての読み聞かせ」第1回	子ども読書推進担当	笛吹市教育委員会 生涯学習課	18名
6月25日(水)	笛吹市民講座前期講座「はじめての読み聞かせ」第2回	子ども読書推進担当	笛吹市教育委員会 生涯学習課	15名
6月28日(土)	ボランティア 読み聞かせ講座 第1回	子ども読書推進担当	昭和町社会福祉協議会	13名
7月5日(土)	ボランティア 読み聞かせ講座 第2回	子ども読書推進担当	昭和町社会福祉協議会	11名
7月23日(水)	地域資料レファレンスツールの作成・活用について	子ども読書推進担当	山梨県公共図書館協会 地域資料研究部会	29名
8月6日(水)	資料の軽微な修理について	資料担当	都留市教育委員会	36名
8月7日(木)	子どもと本をむすぶブックトーク	子ども読書推進担当	峡北教育研究協議会 読書教育研究会	16名
8月19日(火)	まちと学びを結ぶ図書館ネットワーク ～山梨県の図書館のこれまでとこれから～	企画振興担当	峡南教育研究協議会 国語教育研究会	37名
8月19日(火)	子どもの豊かな心をはぐくむ図書活動 ～図書教育からアプローチする平和教育～	子ども読書推進担当	峡南教育研究協議会 図書教育研究会	33名
8月20日(水)	子どもと楽しむ絵本の読み聞かせ	子ども読書推進担当	山梨県教育委員会 (やまなし幼児教育 センター)	61名
10月17日(金)	みんなの読書の“タネ”をまく 「やまなし読書活動促進事業」これまでの成果、これからの展開	企画振興担当	千代田区立千代田図書館	101名
1月23日(金)	「やま読」の今とこれから ～先行する連携事例に学ぶ～ (書店と図書館がつなぐ未来の読者 in 長野)	企画振興担当	本の未来と読者を考える 書店・図書館等による 連携協議会	70名
1月25日(日)	令和7年度図書館ボランティア養成講座第3回 読み聞かせ講座	子ども読書推進担当	中央市立玉穂生涯学習館 中央市立田富図書館	19名

令和7年度事業実施状況(展示)

期 間	テ ー マ	場 所
4月1日(火)～6月29日(土)	山梨の建築・土木	郷土の恵みコーナー
4月9日(水)～4月23日(水)	種まいて すくすく育つ 木と私 ～4月1日から5月31日は『県土緑化強調期間』です～(県森林整備課との連携展示)	情報サテライト1
4月10日(木)～4月24日(木)	4月は「若年層の性暴力被害予防月間」です(県男女共同参画・多様性推進課との連携展示)	情報サテライト1
4月12日(土)～5月11日(日)	こどもにすすめたい本2025	児童資料コーナー
5月1日(木)～5月15日(木)	明日の地球を救うため、消費者にできること グリーン志向消費～どのグリーンにする?～(県県民生活センターとの連携)	情報サテライト1
5月8日(木)～5月22日(木)	看護の心をみんなの心に～5月12日は看護の日、5月11日～5月17日は看護週間です～(県医務課との連携展示)	情報サテライト1
5月13日(火)～5月28日(水)	世界むかしばなし万博	児童資料コーナー
5月18日(日)～6月1日(日)	5月24日は日本遺産認定記念日です～山梨県の日本遺産「葡萄畑が織りなす風景」と「星降る中部高地の縄文世界」～(県文化振興・文化財課との連携展示)	情報サテライト1
5月22日(木)～8月20日(水)	創作の達人! ～描く・作る・撮る～	ティーンズコーナー
5月23日(金)～7月20日(日)	山梨と戦争～戦後80年～	情報サテライト2
5月29日(木)～6月18日(水)	ロボット・空飛ぶクルマについて知りたい!	児童資料コーナー
6月10日(火)～6月24日(火)	『やまなしの食』～6月は「食育月間」・毎月19日は「食育の日」です～(県県民生活支援課との連携展示)	情報サテライト1
6月10日(火)～6月24日(火)	時空を旅する作家 辻邦生展 生誕100年(県立文学館との連携展示)	情報サテライト1
6月10日(火)～9月7日(日)	空を見上げて -気象業務150年-	情報サテライト1
6月11日(水)～6月25日(水)	男女共同参画推進月間展示(令和6年度小学生図画コンクール入賞作品ほか展示)(県男女共同参画・多様性推進課との共催)	ナレッジスペース
6月19日(木)～7月2日(水)	パンが食べたい!	児童資料コーナー
6月21日(土)～7月5日(土)	「景勝地・御嶽昇仙峡の成立と発展」(かいぶらりシチズンカレッジ放送大学公開講座連携ミニ展示)	情報サテライト1
6月25日(水)～7月9日(水)	「誰でも、どこでも、自分らしく」～6月は男女共同参画推進月間です～(県男女共同参画・多様性推進課との連携展示)	情報サテライト1
6月28日(土)～7月15日(火)	「贈りたい本大賞」受賞作品展	ナレッジスペース
7月1日(火)～9月29日(土)	山梨の花火と印章	郷土の恵みコーナー
7月2日(水)～7月15日(火)	7月は、社会を明るくする運動強調月間・再犯防止啓発月間です(県県民生活支援課との連携展示)	情報サテライト1
7月4日(金)～7月16日(水)	戦争を知り、平和を考える～第44回 甲府空襲 戦争と平和・環境展 関連展示～	児童資料コーナー
7月10日(木)～7月24日(木)	名水の地やまなし(県自然共生推進課との連携展示)	情報サテライト1
7月17日(木)～8月26日(火)	読書感想文に挑戦してみよう!	児童資料コーナー
7月19日(土)～8月2日(土)	作家の絵ごころ 視覚で楽しむ文学展(県立文学館との連携展示)	情報サテライト1
7月25日(金)～8月9日(土)	「チェロの魅力4」(かいぶらりシチズンカレッジ放送大学公開講座連携ミニ展示)	情報サテライト1
7月25日(金)～9月28日(日)	Enjoy! Yamanashi Life ～ようこそ山梨へ～	情報サテライト2
7月26日(土)～8月9日(土)	「甲武信ユネスコエコパーク」(県自然共生推進課との連携展示)	情報サテライト1
7月29日(火)～8月3日(日)	第17回盲ろう教育教材・資料展示会(県立盲学校との共催)	ナレッジスペース
8月7日(木)～8月19日(火)	0 Vision～ゼロの視点～2025 高校美術教師展(県高等学校美術工芸研究会との共催)	ナレッジスペース

期 間	テ ー マ	場 所
8月10日(日)～8月24日(日)	「峡東地域世界農業遺産」～峡東地域の扇状地に適応した果樹農業システム～(県峡東農務事務所との連携展示)	情報サテライト1
8月20日(水)～8月26日(火)	自衛隊パネル展(自衛隊山梨地方協力本部との共催)	ナレッジスペース
8月21日(木)～11月19日(水)	新書にチャレンジ	ティーンズコーナー
8月22日(金)～9月5日(金)	正しい知識でおいしく食べよう!～9月は食の安全・安心推進月間～(県県民生活支援課との連携展示)	情報サテライト1
8月26日(火)～9月9日(火)	9月は障害者雇用支援月間です(県働く人・働き方支援課との連携展示)	情報サテライト1
8月27日(水)～9月10日(水)	富士山レンジャー写真展「富士山レンジャーフォトレポート2025」(富士山憲章山梨県推進会議との共催)	ナレッジスペース
8月27日(水)～9月17日(水)	江戸時代へタイムスリップ!	児童資料コーナー
9月6日(土)～9月20日(土)	9月23日は「やまなし手話言語の日」です(県障害福祉課との連携展示)	情報サテライト1
9月10日(水)～9月24日(水)	みんなで防ごう!悪質商法にレッドカード!!～高齢者悪質商法被害防止共同キャンペーン(県県民生活センターとの連携展示)	情報サテライト1
9月12日(金)～12月7日(日)	やまなし読書活動促進事業関連展示「図書館司書が選ぶこんな時、この一冊。」	情報サテライト1
9月18日(木)～10月10日(金)	スポーツの秋!	児童資料コーナー
9月21日(日)～10月5日(日)	里親になってみませんか～毎年10月は「里親月間」です～(県子ども福祉課との連携展示)	情報サテライト1
10月1日(水)～12月28日(日)	やまなしの繊維・織物	郷土の恵みコーナー
10月3日(金)～10月17日(金)	山梨県労働委員会パネル展「ご存じですか?労働委員会～雇用のトラブルまず相談～」(県労働委員会事務局との共催)	ナレッジスペース
10月3日(金)～2月27日(金)	中学生・高校生が作成したおすすめ本のPOP展★2025★	ティーンズコーナー
10月3日(金)～10月17日(金)	雇用のトラブル、まず相談～10月は「個別労働紛争処理制度」周知月間です(県労働委員会との連携展示)	情報サテライト1
10月3日(金)～11月16日(日)	山梨のアート	情報サテライト2
10月7日(火)～10月21日(火)	10月18日は統計の日～統計で今を「サーチ」、未来を「察知」～(県統計調査課との連携展示)	情報サテライト1
10月11日(土)～10月31日(金)	魔法が使える世界へようこそ♪	児童資料コーナー
10月15日(水)～10月31日(金)	俳句でつながる 愛媛と山梨(第111全国図書館大会愛媛大会関連プログラム事業)	情報サテライト1
10月21日(火)～11月3日(月)	戦争と平和を語りつなぐ～11月8日は「甲斐の塔」慰霊巡拜の日です～(県国保援護課との連携展示)	情報サテライト1
10月22日(水)～11月5日(水)	10月は「10月30日は「食品ロス削減の日」、10月は「食品ロス削減月間」です(県県民生活支援課との連携展示)	情報サテライト1
10月23日(木)～10月26日(日)	手でみるプロジェクト2025「ふれてみる展覧会」(手でみるプロジェクト2025実行委員会との共催)	ナレッジスペース
11月1日(土)～11月16日(日)	あしたの本だな～子どもや若い人と本との出会いをつなぐブックリスト～	児童資料コーナー
11月5日(水)～11月19日(水)	ベストセラー誕生!「南総里見八犬伝」の世界(県立文学館との連携展示)	情報サテライト1
11月12日(水)～11月26日(水)	ひろげる・つなげる・むすびあう「やまなしパープルリボンプロジェクト」～女性に対する暴力をなくす運動～(県男女共同参画・多様性推進課との連携展示)	情報サテライト1
11月14日(金)～11月20日(木)	令和7年度山梨県動物愛護週間事業(動物愛護図画コンクール入賞作品展示)(県衛生業務課との共催)	ナレッジスペース
11月18日(火)～12月3日(水)	ほっこり冬じたく	児童資料コーナー
11月20日(木)～2月18日(水)	起業ってなに?	ティーンズコーナー
11月21日(金)～11月28日(金)	東京税関展(東京税関山梨政令派出所との共催)	ナレッジスペース
11月21日(金)～12月6日(土)	「『アンパンマン』と『ばいきんまん』の争いを止める方法～いじめの心理学から考える～」(かいぶらりシチズンカレッジ放送大学公開講座連携ミニ展示)	情報サテライト1

期 間	テ ー マ	場 所
11月21日(金)～1月18日(日)	山梨の文学で、おうち読書。	情報サテライト2
11月24日(月)～12月7日(日)	11月25日から12月1日は「犯罪被害者週間」です(県県民生活支援課との連携展示)	情報サテライト1
11月29日(土)～12月10日(水)	「山梨の測る力」—150年の信頼が紡ぐ暮らしと経済(県計量検定所との共催)	ナレッジスペース
12月4日(木)～12月18日(木)	まちにまったクリスマス	児童資料コーナー
12月4日(木)～12月18日(木)	12月10日から16日は「北朝鮮人権侵害問題啓発週間」です(県県民生活支援課との連携展示)	情報サテライト1
12月9日(火)～12月20日(土)	こうふ開府の日12月20日 展示	児童資料コーナー
12月9日(火)～12月23日(火)	山梨の測る力～150年の信頼が紡ぐ暮らしと経済～(県計量検定所との連携展示)	情報サテライト1
12月11日(木)～12月25日(木)	「小学生の税に関する習字展」優秀作品展示(甲府法人会との共催)	ナレッジスペース
12月12日(金)～2月8日(日)	イタリアを巡る	情報サテライト1
12月20日(土)～1月15日(木)	馬の世界をのぞいてみよう	児童資料コーナー
1月4日(日)～3月31日(火)	おいしい山梨(郷土料理)	郷土の恵みコーナー
1月8日(木)～1月22日(木)	困ったときは、消費者ホットライン 188 番～若者向け悪質商法被害防止共同キャンペーン(県県民生活センターとの連携展示)	情報サテライト1
1月9日(金)～1月22日(木)	うちどくポップ展(県社会教育課との共催)	ナレッジスペース
1月9日(金)～3月23日(月)	学生が選ぶおすすめ本(指定管理者自主事業)	総合案内前エントランス
1月15日(木)～1月29日(木)	下水道のことをしていますか?(県治水課 下水道室との連携展示)	情報サテライト1
1月16日(金)～1月31日(土)	「ヒートショックとその予防策」(かいぶらりシチズンカレッジ放送大学公開講座連携ミニ展示)	情報サテライト1
1月16日(金)～1月30日(金)	いい夢をみたいな!	児童資料コーナー
1月23日(金)～2月4日(水)	シンボル展「INDEN—受け継ぐ手わざ、異国の薫り—」ミニ展示(県立博物館との共催)	ナレッジスペース
1月23日(金)～3月8日(日)	山梨スポーツものがたり	情報サテライト2
1月24日(土)～2月7日(土)	1月28日は「おもてなしのやまなし県民大会」、2月1日～2月7日は「おもてなしのやまなし推進週間」です(県観光政策グループとの連携展示)	情報サテライト1
1月31日(土)～2月15日(日)	ミラノ・コルティナ2026 冬季オリンピック・パラリンピックを楽しもう	児童資料コーナー
2月1日(日)～2月15日(日)	2月7日は「北方領土の日」～今も昔もこれからも北方領土は日本の領土～(北方領土返還要求運動山梨県民会議との連携展示)	情報サテライト1
2月5日(木)～2月19日(木)	令和7年度北方領土パネル展示(北方領土返還要求運動山梨県民会議との共催)	ナレッジスペース
2月10日(火)～2月23日(月)	2月13日は「日本遺産の日」～4つのやまなし日本遺産～(県観光地経営支援グループとの連携展示)	情報サテライト1
2月13日(金)～3月15日(日)	山梨県立図書館・静岡県立中央図書館連携展示「富士山をカガクする」	情報サテライト1
2月17日(火)～3月1日(日)	かこさとしの世界	児童資料コーナー
2月19日(木)～5月20日(水)	日本・世界の文学賞受賞作を読んでみよう	ティーンズコーナー
2月22日(日)～3月1日(日)	薬物乱用防止啓発パネル展示(甲府市薬剤師会との共催)	ナレッジスペース
2月22日(日)～3月8日(日)	3月8日は「国際女性デー」です(県男女共同参画・多様性推進課との連携展示)	情報サテライト1
3月1日(日)～3月15日(日)	3月1日は「山梨いのちの日」、3月は「自殺対策強化月間」です～気づいて!こころといのちの SOS サイン～(県健康増進課との連携展示)	情報サテライト1
3月3日(火)～3月15日(日)	「ありがとう」を伝えてみよう!	児童資料コーナー

期 間	テ ー マ	場 所
3月10日(火)～3月24日(火)	第2回「薬物乱用防止ポスター募集」応募作品展示(県衛生薬務課との共催)	ナレッジスペース
3月13日(金)～5月17日(日)	武田信玄～武田氏と甲斐国～	情報サテライト2
3月17日(火)～3月29日(日)	春の花みつけた!	児童資料コーナー
3月20日(金)～6月7日(日)	世界の建築探訪	情報サテライト1
3月25日(水)～4月9日(木)	世界自閉症啓発デー・発達障害啓発週間作品展示(県子育て・次世代サポート課との共催)	ナレッジスペース
3月25日(水)～4月8日(水)	4月2日は「世界自閉症啓発デー」、4月2日から8日は「発達障害啓発週間」です(県子育て・次世代サポート課との連携展示)	情報サテライト1
3月31日(火)～4月16日(木)	図書館でお店たんけん!	児童資料コーナー

令和7年度事業報告(講演会・イベント等)

日 程	事 業 名	主催・共催・協力等	会 場	参加者数
5月5日(月)	こどもの日のための腹話術とパペットショー	パペットクラブ：共催	多目的ホール	96
5月11日(日)	おんがくかいぶらり 52 風んちゅ	主催、ナープル音楽企画・協力	多目的ホール	84
5月18日(日)	かいぶらり健康フォーラム山梨がんサミット 2025 第1弾	NPO 法人がんフォーラム山梨：共催	多目的ホール	40
5月18日(日)	外国語の絵本読み聞かせ①	県立図書館協会事業	交流ルーム 101	29
5月31日(土)	かいぶらりことばのひろば①アフガニスタンチャチャチャ！	県立図書館協会事業	交流ルーム 101	30
6月7日(土)	わくわく運動教室	指定管理者自主事業	イベントスペース	13
6月8日(日)	語ろう！むかしむかし山梨・長野	山梨・茅野昔ばなし大学再話研究会：共催	交流ルーム 104	28
6月24日(火) ～8月11日(月)	山梨県立図書館で楽しむ七夕飾り	指定管理者自主事業	総合案内前	769
6月21日(土)	かいぶらりシチズンカレッジ食育セミナー「子育てと食育 食育を正しく学びましょう」	主催、山梨秀峰調理師専門学校・協力	多目的ホール	20
7月5日(土)	かいぶらりシチズンカレッジ放送大学公開講座「景勝地・御嶽昇仙峡の成立と発展」	放送大学山梨学習センター：共催	多目的ホール	34
7月6日(日)	外国語の絵本読み聞かせ②	県立図書館協会事業	交流ルーム 101	20
7月12日(土)	おんがくかいぶらり 53 Deuxième	主催、ナープル音楽企画・協力	多目的ホール	95
7月20日(日)	かいぶらりシチズンカレッジ「武田信玄、勝頼そして信虎の館跡を巡る」	躰躰ヶ崎歴史案内隊：共催	交流ルーム 101	26
7月27日(日)	シネマかいぶらり上映会「コット、はじまりの夏」	主催	多目的ホール	28
7月30日(水) ～8月3日(日)	第17回盲ろう教育教材・資料展示会	山梨県立盲学校：共催	交流ルーム 102・ナレッジスペース	210
8月2日(土)	かいぶらり司法書士無料相談会①司法書士の日記念相談会	山梨県司法書士会：共催	イベントスペース	24
8月9日(土)	かいぶらりシチズンカレッジ放送大学公開講座「チェロの魅力4」	放送大学山梨学習センター：共催	多目的ホール	89
8月9日(土)	お金を学ぶ人生ゲーム	指定管理者自主事業	交流ルーム 102	18
8月23日(土)	まーの・あ・まーの 手話のおはなし会	まーの・あ・まーの：共催	多目的ホール	85
8月30日(土) 10月4日(土) 11月22日(土)	アナウンサーによる小学生発声連続教室	指定管理者自主事業	交流ルーム 104	42
9月23日(火) ～11月9日(月)	山梨県立図書館ぶどう園	指定管理者自主事業	総合案内前	318
9月6日(土)	外国語の絵本読み聞かせ③	県立図書館協会事業	交流ルーム 101	9
9月6日(土)	かいぶらり司法書士無料相談会②法の日記念相談会	山梨県司法書士会：共催	イベントスペース	20
9月7日(日)	おんがくかいぶらり 54 大正琴山田教室	主催、ナープル音楽企画・協力	多目的ホール	125
9月21日(日)	かいぶらりことばのひろば②メキシコチャチャチャ！	県立図書館協会事業	交流ルーム 101	33
9月27日(土)	終活セミナー	指定管理者自主事業	交流ルーム 101	15
10月1日(火) ～11月30日(日)	食べて学ぶ糘と麴 発酵Fair×図書カフェ by 白州・山の水農場	指定管理者自主事業	図書カフェ	44 ※フェア連携イベント参加者数
10月5日(日)	かいぶらり健康フォーラム山梨がんサミット 2025 第2弾	NPO 法人がんフォーラム山梨：共催	イベントスペース	48
10月5日(日)	外国語の絵本読み聞かせ④	県立図書館協会事業	交流ルーム 101	13
10月11日(土)	出張県立科学館	指定管理者自主事業	多目的ホール	11
10月13日(月)	第14回山梨県中高生ジョイントコンサート in かいぶらり	主催、甲府第一高校教諭・協力	多目的ホール	213
10月24日(金) ～10月26日(日)	手でみるプロジェクト 2025 「ふれてみる展覧会」	手でみるプロジェクト 2025 実行委員会：共催	交流ルーム 101・102・ナレッジスペース	347

日 程	事 業 名	主催・共催・協力等	会 場	参加者数
11月2日(日)	ききみずきんおはなしの会 秋のおはなしのつどい	ききみずきんおはなしの会：共催	交流ルーム101	26
11月9日(日)	贈りたい本大賞表彰式(やまなし読書活動促進事業)	主催	イベントスペース	39
11月23日(日)	かいぶらり朗読のつどい 県民の日朗読会	主催、山梨放送・協力	多目的ホール	44
11月29日(土)	かいぶらりことばのひろば③フィリピンチャチャチャ!	県立図書館協会事業	交流ルーム101	27
11月30日(日)	おはなし☆おはなし2025	図書館ボランティアやまなし：共催	交流ルーム101	80
12月6日(土)	かいぶらりシチズンカレッジ放送大学公開講座「『アンパンマン』と『ばいきんまん』の争いを止める方法～いじめの心理学から考える～」	放送大学山梨学習センター：共催	多目的ホール	43
12月7日(日)	外国語の絵本読み聞かせ⑤	県立図書館協会事業	交流ルーム101	14
12月14日(日)	おながくかいぶらり55 アンダルシアギターアンサンブル	主催、ナープル音楽企画・協力	イベントスペース	135
12月20日(土)	イベントスペース・オープンデー	指定管理者自主事業	イベントスペース	1
12月21日(日)	かいぶらり健康フォーラム山梨がんサミット2025 第3弾	NPO 法人がんフォーラム山梨：共催	イベントスペース	41
1月4日(日) ～2月23日(月)	図書館神社	指定管理者自主事業	総合案内前エントランス	874
1月10日(土)	かいぶらり朗読のつどい 新春合同朗読会	主催、山梨県芸術文化協会朗読部門・協力	多目的ホール	111
1月17日(土)	かいぶらりシチズンカレッジ「富士山レンジャートークショー」	富士山憲章山梨県推進会議：共催	多目的ホール	24
1月31日(土)	かいぶらりシチズンカレッジ放送大学公開講座「ヒートショックとその予防策」	放送大学山梨学習センター：共催	多目的ホール	41
2月1日(日)	かいぶらり朗読のつどい 朗読劇ほかほか	主催、株式会社ひろめ堂・協力	多目的ホール	96
2月8日(日)	外国語の絵本読み聞かせ⑥	県立図書館協会事業	交流ルーム101	22
2月11日(水)	かいぶらり朗読のつどい 春をよぶ朗読ライブ	図書館ボランティアやまなし：共催	多目的ホール	58
2月22日(日)	かいぶらり司法書士無料相談会③相談登記はお済みですか月間相談会	山梨県司法書士会：共催	イベントスペース	41
3月1日(日)	薬物乱用防止教室・くずりと健康の相談会	甲府市薬剤師会：共催	交流ルーム101・102	16
3月7日(土)	おながくかいぶらり56 Scherzo	主催、ナープル音楽企画・協力	多目的ホール	93
3月14日(土)	かいぶらりことばのひろば④ガーナチャチャチャ!	県立図書館協会事業	交流ルーム101	17
3月20日(金)	番組アーカイブネット紹介上映会「神秘の領域」	主催	多目的ホール	7
4月1日(火) ～3月31日(火)	図書館ピアノ	指定管理者自主事業	総合案内前エントランス	134

令和7年度事業報告(視察・見学)

	件数	人数
幼稚園・保育所・認定こども園	17 件	276 人
小学校	75 件	1,945 人
中学校	25 件	508 人
高校	3 件	93 人
特別支援学校	3 件	38 人
大学・専門学校	1 件	15 人
図書館関係	1 件	7 人
その他(一般)	7 件	113 人
その他(子ども)	39 件	642 人
合計	171 件	3,637 人

令和7年度事業報告(職場体験・インターンシップ)

	校数	人数
中学校	11 校	18 人
高校	9 校	15 人
合計	20 校	33 人

令和7年度事業報告(おはなし会)

	開催回数	人数
よちよちおはなし会 (0~2 歳)	101 回	494 人
とことこおはなし会 (3 歳~小学生)	108 回	854 人
バリアフリーおはなし会	1 回	10 人
合計	210 回	1,358 人

令和7年度事業報告（館長関連事業）

■ 館長企画事業

実施日等	事業名	講師	場所・実施方法	参加人数
11月9日(日)	糸井重里氏と金田一秀穂館長とのトークショー	糸井 重里 氏 (コピーライター)	山梨県立図書館 イベントスペース ・オンライン	321名
2月21日(土)	小泉凡氏講演会&金田一秀穂館長とのトークショー	小泉 凡 氏 (民俗学者)	山梨県立図書館 イベントスペース ・オンライン	348名

■ その他

実施日等	事業名	講師・出席者等	場 所	参加人数
11月9日(日)	第12回贈りたい本大賞表彰式	受賞者	山梨県立図書館 イベントスペース	39名

令和7年度事業報告（やまなし読書活動促進事業）

■ 主催事業

（1）第12回贈りたい本大賞

募集期間 7月1日（火）～9月5日（金）

応募総数 5,262点

受賞者 大賞 <幼児から中学生の部> 土屋 ここのさん（北杜市立甲陵中学校）
<高校生の部> 八巻 莉音さん（山梨県立日川高等学校）
<一般の部> 横山 明子さん（一般）

優秀賞 31名

学校賞 <金田一秀穂館長賞>山梨市立岩手小学校

学校賞 上野原市立島田小学校、上野原市立秋山小学校、甲斐市立玉幡中学校、
中央市立田富中学校、北杜市立甲陵中学校、身延町立身延中学校、
富士河口湖町立河口湖北中学校、山梨県立北杜高等学校、山梨県立青洲高等学校、
山梨県立身延高等学校、山梨県立山梨高等学校、甲府市立甲府商業高等学校

表彰式 開催日 11月9日（日）

場 所 イベントスペース

受賞作展 展示期間 11月1日（土）～12月7日（日）

展示場所 情報サテライト1

発行物 「贈りたい本大賞受賞作」リーフレット

（2）資料展示「図書館司書が選ぶ こんな時、この一冊。」

展示期間 9月12日（金）～12月7日（日）

展示場所 情報サテライト1

発行物 「図書館司書が選ぶ こんな時、この一冊。」リーフレット

※県内公共図書館職員等20名の協力により作成

■ 参加事業

（1）スタンプラリー「やま読ラリー」

スタンプ設置 1階サービスカウンター

実施期間 9月1日（月）～11月30日（日）※県立図書館は9月2日（火）から

（2）資料展示「やま読ブックフェア」

テーマ 「“かくれ” やまなしを探せ！」

展示期間 10月28日（火）～11月16日（日）

展示場所 情報サテライト1横

令和7年度事業報告(山梨県立図書館協力会活動)

協力員数：85名

総活動回数：1,881回

委嘱式・総会、活動分野別打ち合わせ（4月11日） 参加：67名

研修会

自主企画研修 講演会「地域に根付いた書店活動」（2月13日）参加：26名
講師 宮川 大輔 氏（(有) 宮川春光堂本店 代表取締役）

分野別定例活動

- 案内・書架整理分野（活動日：閲覧エリア開館日）
 - 新規協力員初回研修（4月）
 - 書庫入室の受付（毎月第2・第4木曜日午後）
- 外国語読み聞かせ分野（活動日：イベント準備日、実施日）
 - 「外国語の絵本読み聞かせ」（全6回）
 - 第1回：5月18日 第2回：7月6日 第3回：9月6日
 - 第4回：10月5日 第5回：12月7日 第6回：2月8日
 - （各回リハーサルもあり）
- 環境整備分野（活動日：隔週火曜日及び館長企画事業開催日（合計年24回））
- 修理・ブックコート分野（活動日：毎週水・木曜日）
- 代読サービス分野（活動日：毎週金曜日）
 - 研修：毎月1回
- その他分野（活動日：事業準備日、実施日）
 - 「かいぶらりことばのひろば ○○チャチャチャ！日本チャチャチャ！」(全4回)
 - 第1回「アフガニスタン」：5月31日 第2回「メキシコ」：9月23日
 - 第3回「フィリピン」：11月29日 第4回「ガーナ」：3月14日

利用者アンケートの配布協力 10月9日～12日 延べ10名

贈りたい本の市（実行委員10名、当日スタッフ32名）

実行委員会 ①7月18日 ②10月24日 ③11月21日

開催日時 11月1日（土） 午前10時～午後3時

会場 甲府駅北口ペDESTリアンデッキ

収集冊数 781冊

売上額 46,050円

寄付先 NHK 歳末たすけあい、山日 YBS 厚生文化事業団、フードバンク山梨

役員会

①4月4日、②5月16日、③6月21日、④7月18日、⑤9月19日、

⑥11月21日、⑦1月16日、⑧2月13日、⑨3月17日

令和7年度事業報告(広報)

令和7年度刊行物

- ・『令和7年度山梨県立図書館要覧』
- ・『山梨県の図書館2025ー山梨県図書館白書ー』（山梨県公共図書館協会と共同刊行）
- ・『山梨県立図書館報 読書山梨』（年2回）
- ・『子ども版図書館要覧』（年1回）
- ・『こどもにすすめたい本2026』（山梨県公共図書館協会と共同刊行）
- ・『親子で楽しむ絵本タイム～幼児（3～5歳）編～』
- ・『子ども読書支援センターニュース』（年4回）
- ・『やまなし子どもの読書情報』（年1回）

マスコミ等

- ・「山梨日日新聞」読書欄「図書館司書が薦めるこんな時この一冊」（月2回）
- ・「山梨日日新聞」週刊こぴっと「図書館へようこそ」（月1回）
- ・「やまなし子育てネット」（山梨県総合県民支援局子育て・次世代サポート課Webサイト）内「読み聞かせについて」（月1回）
- ・「かいラジ」（NHK甲府放送局）内 「こどもにすすめたい本2025」掲載本紹介（隔月）
- ・「はみだししゃべくりラジオキックス」（YBS山梨放送）内「モトキの知らない 絵本の世界」コーナー 絵本紹介（月1回）

令和7年度事業報告(関連団体)

山梨県公共図書館協会事業

1 理事会

開催日 第1回：5月23日（金）
第2回：2月18日（水）～3月10日（火）書面開催

2 総会

開催日 5月30日（金）
参加者 43名
会場 山梨県立図書館
内容 令和6年度事業報告及び決算報告
令和7年度事業計画及び予算

3 第1回全体研修会 ※図書館職員専門研修(第1回)と合同開催

開催日 5月30日（金）
参加者 104名
会場 山梨県立図書館
内容 講演「まちとともに成長する図書館を目指して」
講師 伊東 直登 氏（長野県図書館協会会長）

4 令和7年度関東・甲信越静地区図書館地区別研修 ※文部科学省委託事業への協力

開催日 12月16日（火）
会場 山梨県立図書館イベントスペース
内容 ・開講式
・文部科学省説明
講師 竹内 菜々子 氏（文部科学省総合教育政策局地域学習推進課図書館・
学校図書館振興室図書館振興係）
・基調講演「「よきこと」を紡ぐ、「よき存在」になる
ー社会教育の過去・現在・未来ー」
講師 牧野 篤 氏（大正大学教授／東京大学名誉教授）

開催日 12月17日（水）
場所 山梨県立図書館イベントスペース
内容 ・事例報告1「図書館の児童サービスを拓げるために
ー司書と絵本専門士の視点を活かしてー」
講師 長澤 麻理 氏（富士川町立図書館司書／絵本専門士）
・講義1「アクセシブルブックと読書バリアフリー」
講師 萬谷 ひとみ 氏
（リーディング・リエゾン・パートナー代表／元新宿区立図書館副館長）
・講義2・ワークショップ「電子書籍の仕組みの理解とEPUB制作」
講師 三枝 潤子 氏（株式会社ボイジャー）
・講義3「運営から経営へ 持続的に発展する図書館を育むために必要なこと」
講師 志賀 アリカ 氏（小布施町立図書館まちとしょテラソ館長）

開催日 12月18日（木）
場所 ぶどうの国文化館
内容 ・施設見学「甲州市立勝沼図書館／ぶどうの国文化館」
・事例報告2「地域産業とともに歩む甲州市立勝沼図書館の日々の挑戦と、
地域愛・図書館愛を育むカムカムクラブの活動」
講師 古屋 美智留 氏（甲州市立勝沼図書館司書）
・講義4・ワークショップ「地域資料を再編集する」
講師 平賀 研也 氏（元伊那市立伊那図書館館長／前県立長野図書館館長）

開催日 12月19日（金）
場 所 山梨県立図書館イベントスペース
内 容 ・事例報告3「やまなし読書活動促進事業の取り組みについて」
講師 須藤 令子 氏
（（有）朗月堂代表取締役／やまなし読書活動促進事業実行委員会委員長）
・講義5「出版・書店の現状と図書館に求められる役割」
講師 柴野 京子 氏（上智大学教授）
・閉講式

5 児童奉仕研究部会全体集会（年2回）

開催日 第1回： 6月19日（木）
第2回： 2月19日（木）

6 地域資料研究部会研究会（年2回）

開催日 第1回： 7月23日（水）
第2回： 11月12日（水）

7 読書推進研究部会

2025年・第67回「こどもの読書週間」行事報告（6月19日）
第58回優良読書グループ推薦（8月26日）
2025・第79回「読書週間」行事報告（12月10日）

8 発行物等

- ・『山梨県の図書館2025－山梨県図書館白書－』（山梨県立図書館と共同刊行）
- ・『こどもにすすめたい本2026』（山梨県立図書館と共同刊行）
- ・「山梨県公共図書館等雑誌・新聞一覧」（年1回更新）web公開
- ・「山梨県公共図書館協会会報」第43号（年1回）web公開

令和7年度 利用状況

(1) 総括表

開館日	335	(296)
-----	-----	-------

*括弧内は閲覧エリア開館日数

入館者数	675,929	(637,966)
------	---------	-----------

*括弧内は閲覧エリア開館日の入館者数

登録者数				予約件数	購入希望
個人	個人累計	団体	団体累計		
6,455	144,113	37	1,964	25,349	85

*H24年4月1日（新図書館対応カード）からの人数

(2) 貸出点数

資料種別	図書			逐次刊行物	視聴覚		特殊資料		相互貸借	合計
	一般書	児童書	小計		資料	機器	電子書籍	特殊その他		
個人	125,248	159,187	284,435	21,677	8,381	—	1,554	25	1,005	317,077
団体	1,684	9,235	10,919	173	5	8	—	149	0	11,254
合計	126,932	168,422	295,354	21,850	8,386	8	1,554	174	1,005	328,331

*紙芝居は図書に含む

*相互貸借資料は他館から借り受けて提供した点数

*特別貸出を含む

(3) 調査相談（個人）

調査相談	県内	県外	合計
受付件数	39,003	79	39,082

*県内には対県庁を含む

(4) 複写サービス

電子式複写		マイクロ複写		写真撮影等		DB複写等		合計	
件数	枚数	件数	枚数	件数	枚数	件数	枚数	件数	枚数
2,045	24,602	161	2,184	8	1,822	91	849	2,305	29,457

(5) 図書館間協力（相互貸借・調査依頼）

相互貸借	貸 出			借 受		
	県内	県外	計	県内	県外	計
点数	5,253	237	5,490	734	219	953

(6) 広域返却サービス

件数	500
冊数	2,229

調査依頼	発 信			受 信		
	県内	県外	計	県内	県外	計
件数	1	0	1	70	3	73

(7) ホームページアクセス件数

257,958件

(8) 交流エリア利用状況

(人)

イベントスペース			多目的 ホール	交流ルーム						合計
全面	東面	西面		101	102	103	104	201	202	
39,045	3,234	6,175	19,359	8,073	6,564	3,840	6,006	3,993	3,944	100,233

(9) 障害者サービス

登録者数 (累計)	代読サービス 実施数	サビエ ダウンロード数	読書サービス室 利用数
49	0	251	86

(10) 学校支援セット貸出数

校種	小学校	中学校	高等学校	特別支援学校	合計
セット数	6	0	6	12	24

(11) マイクロリーダー機利用数

202件

(12) 所蔵資料の二次使用申請数

27件

その他関連統計

山梨県図書館情報ネットワーク（県立図書館を含む）

加盟館数	53件
データ件数	5,743,666件
ログイン件数	17,191件

山梨デジタルアーカイブ

タイトル数	3,450
画像数	108,219
ファイル件数(映像・音声資料)	112

雑誌スポンサー数 17社 32誌

提供データベース数 9件

レファレンスデータベース登録数 2,027件(一般公開件数・累計)

令和7年度所蔵資料状況

(1)総括表

	図 書	逐次刊行物	視聴覚資料	特殊資料	合 計
所蔵点数	743,849	286,172	9,819	40,248	1,080,088

*紙芝居は図書に含む

(2)図書

内 訳	点 数
一般	548,544
児童	120,247
一般外国語	3,778
児童外国語	6,210
一般参考	61,565
児童参考	1,049
一般外国語参考	296
児童外国語参考	5
紙芝居	2,155
計	743,849

(3)逐次刊行物

内 訳	点 数	タイトル数
雑誌	271,880	4,718
新聞	—	(45)
新聞縮刷版等	3,167	0
研究紀要・研究報告	9,664	508
市町村広報類	1,461	206
計	286,172	5,477

(4)視聴覚資料

内 訳	点 数
録音テープ	85
CD	679
16ミリフィルム	1,479
ビデオテープ	2,672
スライド	133
CD-ROM	(1,183)
DVD・ブルーレイ	3,177
デジター	(411)
計	9,819

※()はデータ未作成成分を含む

(5)特殊資料

内 訳	点 数
電子書籍	8,346
漢籍	(9,864)
国書	(6,054)
点字図書	(2,213)
マイクロフィルム資料	(7,210)
地図	1,729
行政文書	(4,719)
写真絵はがき	1
特殊その他	3
児童用品	109
計	40,248

※()はデータ未作成

山梨県図書館協議会

1 概要

山梨県図書館協議会は、山梨県立図書館の運営に関する事項の調査審議及び意見の具申を行う機関として位置づけられている。

2 令和7年度及び令和8年度協議会開催状況

○第1回協議会：令和7年7月17日（木）

・委嘱状の交付

・議事 ①令和4年度～令和6年度協議会の報告

②令和7年度及び令和8年度協議会の協議内容

・すべての人に開かれた図書館利用（ユニバーサル・サービス）について考える

・図書館運営・サービス全般について

③山梨県立図書館の運営状況について

○第2回協議会：令和8年1月15日（木）

・議事 ①図書館の運営状況について

②すべての人に開かれた図書館利用（ユニバーサル・サービス）について考える

○第3回協議会：令和8年7月下旬予定

3 委員名簿（令和8年6月1日現在）

区分	氏名	所属・職業等
会長	長谷川 千秋	山梨大学教育学部長
副会長	東海林 美月	上野原市立図書館長
委員	秋山 すみ江	山梨県高等学校教育研究会学校図書館部会長 (山梨県立甲府昭和高等学校長)
	河本 毬馨	山梨英和大学専任講師
	佐野 慎之助	公募委員
	須藤 令子	有限会社 朗月堂 代表取締役 やまなし読書活動促進事業実行委員長
	高橋 順子	公募委員
	武井 功	山梨放送報道制作局
	塚田 純子	甘草屋敷子ども図書館絵本くらぶ 所属 NPO 法人すてっぷ・あっぷる 代表理事
	土屋 嘉仁	山梨県社会福祉協議会事務局長
	内藤 賢	山梨県学校図書館教育研究会長 (甲斐市立竜王西小学校長)
	畑 充仁	公益社団法人 山梨県私学教育振興会 幼稚園部会 総務・振興委員 (塩部幼稚園 理事・園長)
	丸茂 哲雄	NPO 法人八ヶ岳SDGsスクール 副理事長
	横内 陽子	NPO 法人子育て支援センターちびっこはうす 理事
	吉井 潤	都留文科大学非常勤講師

(任期：令和7年4月1日～令和9年3月31日、五十音順、敬称略)

施設の概要

● 1階

児童資料コーナー（子ども読書支援センター）
新聞雑誌コーナー、視聴覚ブース
ボランティア活動室
イベントスペース
交流ルーム
ナレッジスペース

中央には、新聞や雑誌を閲覧するコーナーと、AV資料やインターネットが利用できる視聴覚ブース、パソコンコーナーを配置しています。

北側の児童資料コーナーは「子ども読書支援センター」としての役割を担い、児童サービスの提供とあわせて、子ども達に読書の楽しさを伝える司書やボランティアへの研修、情報提供などを行っています。
また、図書館サービスに協力するボランティアのために、ボランティア活動室を設け、ミーティングや研修に活用しています。



交流エリアには展示やイベントなど様々な催しに使うことができるイベントスペースや、グループ学習やサークル活動など、幅広くいろいろな用途で利用できる交流ルームを設けています。また、交流ルーム101、102の間を「ナレッジスペース」として、展示等に活用しています。

いずれも、中の活動が外から見えるオープンなつくりとすることで、人々の交流を促す効果を持たせています。

● 3階

サイレントルーム
デジタル作業室

静かで落ち着いた雰囲気の中で、じっくり調査・研究を行うためのサイレントルームを設けています。
オープンテラスでは、ゆったり読書を楽しんでいただけます。



貴重な資料をデジタルデータに変換して、ネットワークでの利用を可能にしたり、ホームページで発信する様々な情報を作成・編集したりするためのデジタル作業室を設けています。

● 2階

一般資料コーナー
山梨関係資料コーナー
レファレンスデスク
サイレントルーム
多目的ホール
交流ルーム

幅広い分野の図書や、山梨に関する資料を集めたメインの閲覧エリアです。

レファレンスデスクでは、専門の司書が、調べたいことや資料探しをサポートします。また、静かに読書や調べものをするためのサイレントルームを設けています。

このフロアには、上映会や講演会などに利用できる約200席(可動式)の多目的ホールがあります。

連続する広いフロアとなるため、天井が高く開放感のある空間とし、ハイサイドライト(高い位置の窓からの採光)により北側からのやさしい光を取り込みます。

○ 建築面積	3,638 m ²
○ 延床面積	10,555 m ²
○ 敷地面積	4,530 m ²

● 地下

書庫
貴重書庫
フィルム庫

収蔵能力 110万冊のうち 95万冊分を収蔵することができる書庫は、温度や湿度の影響が少ない地下に設置し、収蔵資料の保存に配慮しています。

さらに、特別な取り扱いを必要とする資料のために、貴重書庫やフィルム庫を設けて、大切な県民の財産である図書館資料を守っています。

県内公共図書館一覧

R8年4月1日現在

図書館名 / URL	所在地	TEL	FAX
山梨県立図書館 https://www.lib.pref.yamanashi.jp/	〒400-0024 甲府市北口二丁目8-1	055-255-1040	055-255-1042
甲府市立図書館 https://libnet.city.kofu.yamanashi.jp/lib/	〒400-0861 甲府市城東一丁目12-33	055-235-1427	055-227-6766
富士吉田市立図書館 https://lib.fujinet.ed.jp/	〒403-0013 富士吉田市緑ヶ丘二丁目5-23	0555-22-0706	0555-24-4831
都留市立図書館 https://www.lib.city.tsuru.yamanashi.jp/	〒402-0052 都留市中央三丁目8-1	0554-43-1324	0554-43-1322
山梨市立図書館 https://www.city.yamanashi.yamanashi.jp/site/city-library/	〒405-0031 山梨市万力1830	0553-22-9600	0553-23-3506
大月市立図書館 https://www.city.otsuki.yamanashi.jp/bunka/shisetsu/bunka-sisetsu-toshokan.html	〒401-0011 大月市駒橋一丁目5-1	0554-22-4815	0554-22-4816
韮崎市立大村記念図書館 https://www.nirasaki-library.jp/	〒407-0015 韮崎市若宮一丁目2-50	0551-22-4946	0551-22-4950
南アルプス市立中央図書館 https://m-alps-lib.e-tosho.jp/	〒400-0306 南アルプス市小笠原1060-1	055-280-3300	055-284-7101
南アルプス市立白根桃源図書館 https://m-alps-lib.e-tosho.jp/	〒400-0222 南アルプス市飯野2804-1	055-284-6010	055-282-3914
南アルプス市立八田ふれあい図書館 https://m-alps-lib.e-tosho.jp/	〒400-0204 南アルプス市榎原800	055-285-5010	055-285-4912
南アルプス市立わかさ図書館 https://m-alps-lib.e-tosho.jp/	〒400-0337 南アルプス市寺部725-1	055-283-1501	055-283-8312
南アルプス市立甲西図書館 https://m-alps-lib.e-tosho.jp/	〒400-0403 南アルプス市鮎沢1212	055-282-7291	055-282-7296
北杜市すたま森の図書館 https://www.lib.city-hokuto.ed.jp/	〒408-0112 北杜市須玉町若神子521-17	0551-20-6112	0551-20-6050
北杜市明野図書館 https://www.lib.city-hokuto.ed.jp/	〒408-0204 北杜市明野町上手5602	0551-25-3285	0551-25-3286
北杜市たかね図書館 https://www.lib.city-hokuto.ed.jp/	〒408-0002 北杜市高根町村山北割3315	0551-47-4784	0551-47-4784
北杜市ながさか図書館 https://www.lib.city-hokuto.ed.jp/	〒408-0021 北杜市長坂町長坂上条2575-19	0551-32-8228	0551-32-8226
北杜市金田一春彦記念図書館(北杜市中央図書館) https://www.lib.city-hokuto.ed.jp/	〒409-1502 北杜市大泉町谷戸3000	0551-38-1211	0551-38-1126
北杜市小淵沢図書館 https://www.lib.city-hokuto.ed.jp/	〒408-0044 北杜市小淵沢町7711	0551-42-1203	0551-36-2285
北杜市ライブラリーはくしゅう https://www.lib.city-hokuto.ed.jp/	〒408-0315 北杜市白州町白須312	0551-35-5070	0551-20-4550
北杜市むかわ図書館 https://www.lib.city-hokuto.ed.jp/	〒408-0302 北杜市武川町牧原1243	0551-20-3019	0551-20-3020
甲斐市立竜王図書館 https://kai.library2.city.kai.yamanashi.jp/	〒400-0115 甲斐市篠原2610-12	055-278-0811	055-278-0814
甲斐市立敷島図書館 https://kai.library2.city.kai.yamanashi.jp/	〒400-0123 甲斐市島上条1020	055-277-9955	055-277-9981
甲斐市立双葉図書館 https://kai.library2.city.kai.yamanashi.jp/	〒400-0105 甲斐市下今井230	0551-20-3669	0551-20-3689
笛吹市石和図書館 https://library.city.fuefuki.yamanashi.jp/	〒406-0035 笛吹市石和町広瀬626-1	055-262-5959	055-262-5967
笛吹市一宮図書館 https://library.city.fuefuki.yamanashi.jp/	〒405-0073 笛吹市一宮町末木921-1	0553-47-5220	0553-47-7117
笛吹市春日居ふるさと図書館 https://library.city.fuefuki.yamanashi.jp/	〒406-0013 笛吹市春日居町寺本155-1	0553-26-2283	0553-26-5005
笛吹市八代図書館 https://library.city.fuefuki.yamanashi.jp/	〒406-0822 笛吹市八代町南527	055-265-2113	-
笛吹市御坂図書館 https://library.city.fuefuki.yamanashi.jp/	〒406-0804 笛吹市御坂町夏目原744	055-263-0363	055-263-1203
上野原市立図書館 https://www.library.city.uenohara.yamanashi.jp/	〒409-0112 上野原市上野原3531	0554-63-5241	0554-63-5242
甲州市立勝沼図書館 https://www.lib-koshu.jp/	〒409-1313 甲州市勝沼町下岩崎1034-1	0553-44-3746	0553-44-3811
甲州市立塩山図書館 https://www.lib-koshu.jp/	〒404-0045 甲州市塩山上塩後240	0553-32-1505	0553-32-3391
甲州市立大和図書館 https://www.lib-koshu.jp/	〒409-1203 甲州市大和町初鹿野1693-1	0553-48-2921	0553-48-2900
中央市立玉徳生涯学習館 https://www.lib.city-chuo.ed.jp/	〒409-3821 中央市下河東1-1	055-230-7300	055-230-7301
中央市立田富図書館 https://www.lib.city-chuo.ed.jp/	〒409-3844 中央市白井阿原240-1	055-274-3311	055-274-3313
市川三郷町立図書館 https://www.town.ichikawamisato.yamanashi.jp/20life/24library/	〒409-3601 西八代郡市川三郷町市川大門1437-1	055-272-8888	055-272-5644
身延町立図書館 https://www3.town.minobu.lg.jp/lib/	〒409-2523 南巨摩郡身延町波木井407	0556-62-2141	0556-62-3343
南部町立南部図書館 https://www.town.nanbu.yamanashi.jp/shisetsu/syakaikyoubu/library.html	〒409-2213 南巨摩郡南部町大和360	0556-62-9292	0556-62-9293
南部町立富沢図書館 https://www.town.nanbu.yamanashi.jp/shisetsu/syakaikyoubu/library.html	〒409-2102 南巨摩郡南部町福士2700-18	0556-66-3278	0556-64-8664
富士川町立図書館 https://www.fujikawa-township-lib.jp	〒400-0601 南巨摩郡富士川町鱈沢1760-1	0556-22-7212	0556-22-5516
昭和町立図書館 https://www.lib.showacho.ed.jp/	〒409-3864 中巨摩郡昭和町押越575	055-275-7860	055-275-7870
忍野村立おしの図書館 https://www.oshino.ed.jp/	〒401-0511 南都留郡忍野村忍草1423-1	0555-84-7300	0555-84-7301
山中湖情報創造館 https://lib-yamanakako.com	〒401-0502 南都留郡山中湖村平野506-296	0555-20-2727	0555-62-4000
富士河口湖町生涯学習館 https://www.fujikawaguchiko.ed.jp/	〒401-0301 南都留郡富士河口湖町船津1754	0555-73-1212	0555-73-1358

令和8年度

山梨県立図書館利用カレンダー

2026年4月～2026年9月

Ⓢ は閲覧エリア休館日
□ は全館休館日

4月 APR							5月 MAY							
日	月	火	水	木	金	土	日	月	火	水	木	金	土	
			1	2	3	4							1	2
5	⑥	7	8	9	10	11	3	4	5	6	⑦	8	9	
12	13	14	15	16	17	18	10	11	12	13	14	15	16	
19	20	21	22	23	24	25	17	18	19	20	21	22	23	
26	27	28	29	30			24/31	25	26	27	28	29	30	
6月 JUN							7月 JUL							
日	月	火	水	木	金	土	日	月	火	水	木	金	土	
①	2	3	4	5	6				1	②	3	4		
7	8	9	10	11	12	13	5	⑥	7	8	9	10	11	
14	15	16	17	18	19	20	12	13	14	15	16	17	18	
21	22	23	24	25	26	27	19	20	②1	22	23	24	25	
28	29	30					26	27	28	29	30	31		
8月 AUG							9月 SEP							
日	月	火	水	木	金	土	日	月	火	水	木	金	土	
						1			1	2	3	4	5	
2	③	4	5	6	7	8	6	⑦	8	9	10	11	12	
9	10	11	12	13	14	15	13	14	15	16	17	18	19	
16	17	18	19	20	21	22	20	21	22	23	②4	25	26	
23/30	24/31	25	26	27	28	29	27	28	29	30				

令和8年度

山梨県立図書館利用カレンダー

2026年10月～2027年3月

Ⓢ は閲覧エリア休館日
□ は全館休館日

10月 OCT							11月 NOV								
日	月	火	水	木	金	土	日	月	火	水	木	金	土		
				1	2	3	1	②	3	4	5	6	7		
4	⑤	6	7	⑧	9	10	8	9	10	11	12	13	14		
11	12	13	14	15	16	17	15	16	17	18	19	20	21		
18	19	20	21	22	23	24	22	23	②4	25	26	②7	28		
25	26	27	28	29	30	31	29	30							
12月 DEC							1月 JAN								
日	月	火	水	木	金	土	日	月	火	水	木	金	土		
			1	2	3	4	5							1	2
6	⑦	8	9	10	11	12	3	④	5	6	7	8	9		
13	14	15	16	17	18	19	10	11	12	13	14	15	16		
20	②1	22	23	24	25	26	17	①8	19	20	21	22	23		
27	28	29	30	31			24/31	25	26	27	28	29	30		
2月 FEB							3月 MAR								
日	月	火	水	木	金	土	日	月	火	水	木	金	土		
				①	2	3	4	5	6	①	2	3	4	5	6
7	8	9	10	11	12	13	7	8	9	10	11	12	13		
14	①5	16	17	18	19	20	14	15	16	17	18	19	20		
21	22	23	24	25	26	27	21	22	②3	24	②5	26	27		
28							28	29	30	31					

令和8年度 要覧

令和8年6月26日発行

編集・発行 山梨県立図書館

〒400-0024

山梨県甲府市北口二丁目8番1号

TEL 055-255-1040 FAX 055-255-1042