



俳句の調べ方



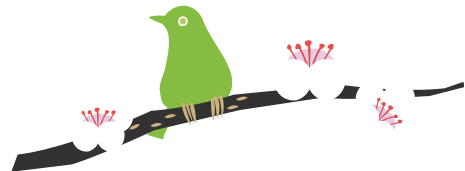
2009.8 山梨県立図書館

俳句はもともと滑稽を趣味とする遊戯的文芸で、連歌の発句にあたる部分でした。明治期から独立して詠まれるようになります。基本的には季語を含む五・七・五の定型詩ですが、現在では季語を含まないものや自由律のものもあります。

俳句を調べるための資料には、手軽に使える辞典から専門的な情報を調べるための研究書までさまざまな種類があります。それぞれの特徴を把握し、用途に応じて使い分けてみましょう。



俳句を調べる



1. 句の本文を調べる

句の一部分しかわからない場合、どれが季語かわからない場合、または季節に合った句などを調べる場合の方法です。

(1) 季語など句の一部から調べる

『新俳句大観』(明治書院 2006)

戦前までの約 13,000 句を対象に、五七五のうちどの句からでも引ける索引が付いています。句の全文や作者、出典を調べることができます。

『ふるさと大歳時記』 全8巻(角川書店 1991~1995)

日本の地方ごとにまとめた7冊と、世界の俳句を取り上げた別巻からなっており、それぞれ分野別に季語を探せます。地域特有の事物が詠まれている場合に役立ちます。

『俳句用語辞典』(飯塚書店 2005)

近世から現代までの俳句を名詞・形容詞・動詞などから探せます。詠まれている場合に役立ちます。

『草木花歳時記』 全4巻(朝日新聞社 1998~1999)

春・夏・秋・冬の4冊からなり、草花の名前から代表的な句が探せる歳時記。句に詠まれた植物がどんなものかもわかります。

◇こんな辞典も…

『現代俳句擬音・擬態語辞典』（博友社 1993）

「がらがら」「にっこり」「もくもく」などの擬音・擬態語から探せる辞典。それぞれの語の意味もわかります。

『俳句難読語辞典』（三省堂 2003）

俳句に出てくる言葉の読みがわからない場合、これで確認することができます。

(2) 作者から調べる

俳句を詠んだ人物がはっきりしている場合、その人の全集や句集から俳句を探してみましよう。代表的な俳人の全集には次のようなものがあります。

『一茶全集』全8巻、10冊（信濃毎日新聞社 1979）

『新芭蕉講座』全9巻（三省堂 1995）

『蕪村全集』全8巻（講談社 1992）

★インターネットで調べてみましょう★

「芭蕉DB」 <http://www2.yamanashi-ken.ac.jp/~i-toyo/basho/basho.htm>

松尾芭蕉の年表や五十音・主題別・地域別に探せる俳句全集、関係人物集など、芭蕉に関連する幅広い情報が得られます。

「現代俳句データベース」 <http://www.haiku-data.jp/>

近代以降の俳句が、季語・作者・初句などから検索できます。



2. 俳句の意味を調べる

俳句の意味を理解するために、最初に俳句全体と正確な読み方を確認してから取り組みましよう。

『日本名句集成』（学燈社 1991）

中世から現代まで 589 人が詠んだ 2,400 句が収録されており、作者別に探せます。句だけでなく俳人や俳書についても解説しています。句と人名から引ける索引付きです。

『評解名句辞典』（創拓社 1990）

人名の 50 音順に配列され、句の読みや解説が記載されています。巻末の索引で初句・二句・俳書などからも探すことができます。

『俳句の解釈と鑑賞事典』（笠間書院 2000）

室町時代戦後まで 175 名の 672 句を収録した事典。句の読みや解説が記載されています。巻末の索引で初句・二句・俳書などからも探すことができます。

『日本古典文学大系』92「近世俳句俳文集」（岩波書店 1978）

作者別に俳句とその解釈、出典などをまとめたもので、句集と初句から俳句を探することができます。「芭蕉句集」（45 巻）「蕪村集・一茶集」（58 巻）もあります。



俳句の作者について調べる

作者の手がかりが名前の一部だけということはしばしばあります。手掛かりがあいまいな場合には、最初に正確な名前や読み等を確認し、人物を特定することが大切です。

★その名前、「号」ですか？★

ひとつの名前で探しても見つからないときは、別名があるかどうか調べてみましょう。

『号・別名辞典』『古代・中世・近世』『近代・現代』（日外アソシエーツ 2003）

『国書人名辞典』全 5 巻（岩波書店 1993～1999）

『人名よみかた辞典』「姓の部」「名の部」

新訂第 3 版（日外アソシエーツ 2004）

1. 事典類で調べる

『現代俳句大事典』（三省堂 2005）

現代の俳人約 1,000 人が 50 音順に収録されています。各人の略歴・作風・句集がわかる他、付録に受賞者や歳時記の一覧も付いており、さまざまな目的に利用できます。

『俳文学大辞典』（角川書店 1995）

俳諧にかかわる人物・資料・用語などを総合的に調べられる辞典。俳人の略歴・代表句等が掲載されており、付録の俳文学年表を見ながら確認できます。巻末に索引が付いています。

『和歌・俳諧史人名事典』（日外アソシエーツ 2003）

幕末までの歌人・俳人を中心とした2,963人の生没年・略歴などの情報を収録。明治以降の俳人は姉妹編『詩歌人名事典』（日外アソシエーツ 2002）に収められています。

2. 一般図書・雑誌で調べる

個々の俳人が雑誌の特集記事になっていることもあります。

■「雑誌記事索引」（国立国会図書館） <http://opac.ndl.go.jp/>

タイトル・雑誌名・出版社名などから登録されている雑誌の記事が検索できます。探す年代が選べるほか、各種コードから伝記・年譜など記事の種類による絞り込みもできます。

また、書名などから俳人をキーワードにして探すこともできます。その他、複数の俳人をまとめた本には次のようなものがあります。

『現代の俳人101』（新書館 2004）

近現代の俳人と代表句を集めた本。句の解説と作者の略歴が載っています。

『山本健吉全集』第7巻「現代俳句」新版（講談社 1984）

現代の俳句を作者別に解説したもので、巻末に引用句索引が付いています。

『水原秋桜子全集』第9巻、第10巻「新修三代俳句鑑賞」（講談社 1977）

明治・大正・昭和に詠まれた約500の秀句を取り上げ、読み・解釈・批評を加えたもの。作者別にまとめられており、巻末に時代別索引が付いています。

★記念碑や文学碑に彫られた句を調べるには？★

『石に刻まれた芭蕉』（智書房 2004）

全国にある芭蕉の句碑など3,230カ所を調査し、写真付きで紹介した本です。

『甲州の文学碑』（美知思波発行所 1985）

山梨県内にある、作家や詩人などの句碑などを取り上げ、解説した本。1995年刊の続編もあります。

